

TERVEYDENHUOLLON VARMENNEKORTTI

Terveydenhuollon varmennekortteja ovat Sosiaali- ja terveystieteiden lupa- ja valvontaviraston (Valvira) myöntämä terveydenhuollon ammattihenkilölle tarkoitettu ammattivarmennekortti ja muulle henkilöstölle/toimijalle tarkoitettu varmennekortti.

Varmennekortti ja kortin käytön edellyttämät tunnusluvut ovat henkilökohtaisia ja niiden vastaanottaminen on edellyttänyt kortinhaltijan henkilöllisyyden todistamista. Kortin haltijan tulee varmennekorttia ja tunnusluvut sisältävää tunnuslukukuorta vastaanottaessaan tarkistaa kortilla olevien tietojen oikeellisuus ja se, että tunnuslukukuorta ei ole avattu.

Varmennekorttiin liittyvät tarkemmat käyttöehdot sekä lisä- ja yhteystiedot ovat saatavissa www.valtteri.fi-sivustolta.

1. Kortin käyttötarkoitus ja voimassaolo

Varmenteiden pääasiallisista käyttökohteista on säädetty laissa sosiaali- ja terveydenhuollon asiakastietojen sähköisestä käsittelystä (159/2007) ja laissa sähköisestä lääkkeen määräämisestä (61/2007). Lisäksi varmenteita voidaan käyttää terveydenhuollon ja apteekkilaitoksen muissa tietojärjestelmissä.

Sallitut varmenteen käyttötarkoitukset

Varmenne yhdistää henkilön ja hänen käyttöönsä luovutetun julkisen avaimen ja PIN-tunnusluvulla suojatun yksityisen avaimen. Varmenteita käytetään varmenteen haltijan sähköiseen tunnistamiseen ja sähköiseen allekirjoittamiseen eli digitaalisen dokumentin tai muun tiedon (esim. lääkärintodistus, sähköinen lääkemääräys) aitouden, eheyden ja kiistämättömyyden varmistamiseen.

Kielletyt varmenteen käyttötarkoitukset

Potilastietojen välittäminen sähköpostitse on kiellettyä. Terveydenhuollon ammattivarmenteiden hyödyntäminen potilastietoja sisältävien sähköpostien salaamisessa tai allekirjoittamisessa ei siten ole sallittua.

Voimassaolo

Kortti on voimassa joko yleisen voimassaoloajan viisi vuotta, varmennekohtaisen määräajan tai kunnes se peruuttamisedellytysten täytyttyä peruutetaan.

2. Kortin tiedot

Ammattivarmennekortilla olevat henkilö- ja ammattioikeustiedot saadaan Valviran ylläpitämästä terveydenhuollon ammattihenkilöiden keskusrekisteristä (Terhikki). Kortin valmistava rekisteröintipiste tai korttitehdas ei tee muutoksia Terhikki-rekisteristä saataviin tietoihin, ja mahdolliset korjauspyynnöt, esim. ammattioikeuksien ajan tasalle saattamisesta, osoitetaan aina Sosiaali- ja terveystieteiden lupa- ja valvontavirastolle.

Muiden varmennekorttien tiedot perustuvat hakijan edustaman organisaation antamiin tietoihin sekä Väestörekisterikeskuksen ylläpitämästä väestötietojärjestelmästä saataviin tietoihin.

Kortin pintapainatus sisältää:

- kortin otsikkotiedot
- kortinhaltijan nimen
- kortinhaltijan rekisteröintinumeron
- kortinhaltijan kuvan
- myöntämispäivämäärän
- voimassaolon päättymispäivämäärän
- ammattioikeustiedot/ammattinimikkeen
- myöntäjän yhteystiedot
- kortin numeron
- viivakoodin (sisältää rekisteröintinumeron)
- muun henkilöstön/toimijan kortissa organisaation nimen

Kortinhaltijatietojen lisäksi siru sisältää

- todentamis- ja allekirjoitusavaimen
- todentamis- ja allekirjoitusvarmenteen
- varmentajan (Sosiaali- ja terveysalan lupa- ja valvontaviraston) varmenteet
- sirun numeron

Tunnuslukukuori sisältää

- nelinumeroisen perustunnusluvun (PIN1), jolla kortinhaltija tunnistautuu järjestelmien käyttäjäksi
- nelinumeroisen allekirjoitustunnusluvun (PIN2), jolla kortinhaltija tekee sähköisen allekirjoituksen
- avaustunnusluvun (PUK)

3. Kortinhaltijan vastuu ja kortin katoaminen

Kortti on tarkoitettu ainoastaan kortinhaltijalle, joka vastaa sen käytöstä. Kaikki kortilla tehtävät sähköiset toiminnot tapahtuvat kortinhaltijan nimissä ja vastuulla. Korttia on säilytettävä huolellisesti ja erillään tunnusluvuista.

Mikäli kortti on vahingoittunut, kadonnut tai anastettu, kortti on ilmoitettava välittömästi sulkulistalle. Kortinhaltijan vastuu kortista päättyy, kun ilmoitus on vastaanotettu.

Sulkupalvelun puhelinnumerot:

Valvira: (09) 7729 2163, (09) 7729 2179

KORTIN TUNNUSLUKUJEN VAIHTAMINEN

Kortinhaltija voi halutessaan vaihtaa kortin perus- ja allekirjoitustunnusluvut

- kortinlukijaohjelmiston avulla
- rekisteröintipisteessä

Tarkemmat tiedot tunnuslukujen vaihtamisesta ovat saatavissa kortinhaltijan organisaation tietojärjestelmistä vastaavilta.

Lukkiutuneen tunnusluvun vapauttaminen

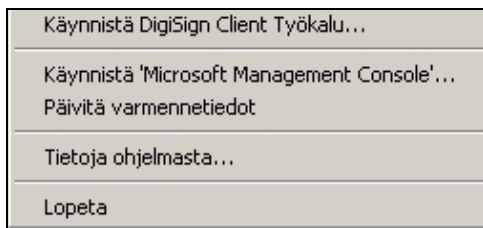
Lukkiutunut tunnusluku vapautetaan avaustunnusluvulla (PUK). Mikäli avaustunnusluku ei ole käytettävissä, kortinhaltijan on henkilökohtaisesti otettava yhteys lähimpään rekisteröintipisteeseen. Luettelo rekisteröintipisteistä on saatavissa www.valtteri.fi -sivustolta.

PIN-tunnuslukujen hallinta DigiSign Client -työkalulla

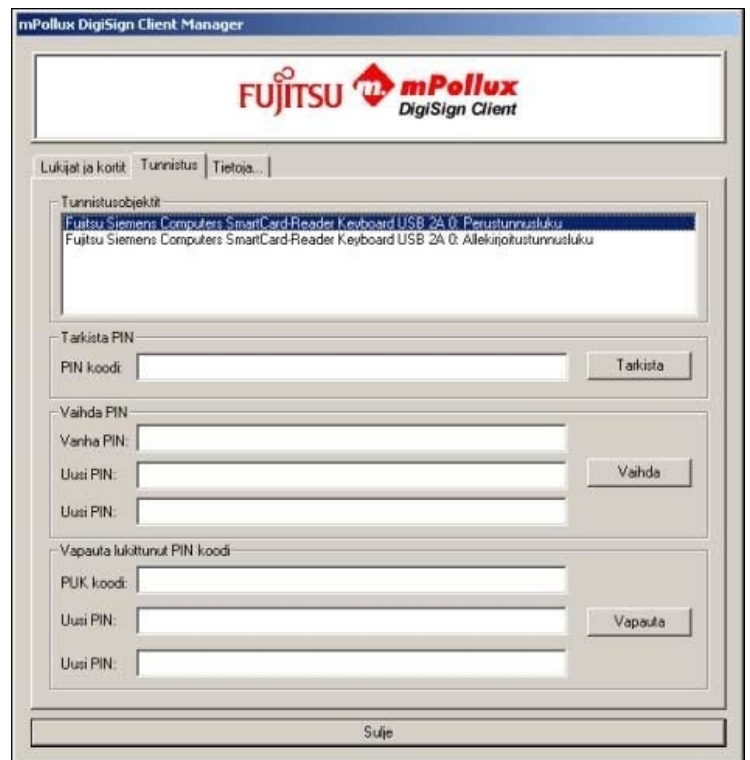
PIN-tunnusluvun voi tarkistaa, muuttaa ja vapauttaa DigiSign Client -työkalun avulla. ”Tarkista PIN”-toiminnolla voit varmistaa, että älykortti ja DigiSign toimivat oikein.

DigiSign Client-työkalun käynnistäminen

1. Naksauta järjestelmäpalkin ilmaisinalueen  - kuvaketta hiiren oikealla painikkeella.
2. Seuraava valikko avautuu.



3. Valitse ”Käynnistä DigiSign Client Työkalu”.
4. Valitse ”**Tunnistus**”-välilehti.

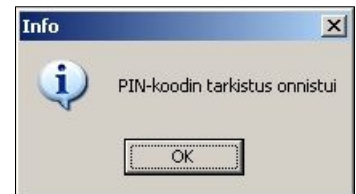


PIN-tunnusluvun tarkistaminen

1. Valitse ”Tunnistusobjektit” -listalta tunnusluku, jonka haluat tarkistaa.
(”Perustunnusluku”, PIN1 tai ”Allekirjoitustunnusluku”, PIN2)
2. Syötä PIN-tunnusluku ”PIN koodi” -kenttään.
3. Napsauta ”**Tarkista**” -painiketta.
4. Jos tunnusluku oli oikein, näet ilmoituksen ”PIN-koodin tarkistus onnistui”.

PIN-tunnusluvun vaihtaminen

1. Syötä vanha PIN-tunnusluku ”Vanha PIN” -kenttään.
2. Syötä uusi PIN-tunnusluku ”Uusi PIN” -kenttään.
3. Syötä uusi PIN-tunnusluku uudelleen toiseen ”Uusi PIN” -kenttään.
4. Napsauta ”**Vaihda**”-painiketta.



PIN-tunnusluvun vapauttaminen

1. Syötä PUK-tunnusluku ”PUK-koodi” -kenttään.
2. Syötä uusi PIN-tunnusluku ”Uusi PIN” -kenttään.
3. Syötä uusi PIN-tunnusluku uudelleen toiseen ”Uusi PIN” -kenttään.
4. Napsauta ”**Vapauta**”-painiketta.